

”Sygefraværsopgaven er en kompleks størrelse og kan kun løses i fællesskab.

Det er derfor vigtigt, at vi opsamler og udveksler erfaringer om at håndtere og forebygge sygefravær på tværs af organisationer og roller i arbejdsmiljøarbejdet.”

- Kirsten Winther Jørgensen, universitetsdirektør, CBS

”Vi har meget forskning og viden om det psykiske arbejdsmiljø, men det er en vanskelig opgave at omsætte i praksis.

Det er derfor vigtigt, at vi lytter til forskerne og samtidig har fokus på, hvordan ledere og medarbejdere bedst omsætter forskning til praksis på arbejdspladsen.”

- Kirsten Winther Jørgensen, universitetsdirektør, CBS

”Et godt psykisk arbejdsmiljø er afgørende for et lavt sygefravær.

Vi skal derfor sikre, at det bliver en helt naturlig del for alle arbejdspladser at arbejde strategisk og kvalificeret med forebyggelsesdelen. Fremfor at nogle først handler, når det er gået galt.

Denne form for brandslukning koster alt for meget, både for arbejdspladserne, samfundsmæssigt og menneskeligt.” ”

- Lars Qvistgaard, Formand for Akademikerne

”Arbejdet med sygefravær bør have et strategisk fokus for alle offentlige virksomheder.

I en tid med stramme budgetter er der ‘ekstra bevillingskroner’ at hente, ved at så mange af medarbejderne er nærværende i opgaveløsningen frem for fraværende og sygemeldte.

Vi kan, når det gælder kollegerne, ikke fortsætte med en brug-og-smid-væk-kultur. Vi har brug for et bæredygtigt arbejdsmarked, der ikke producerer til offentlig forsørgelse.

Det kræver et prioriteret ledelsesfokus på både forebyggelse og fastholdelse.”

- Mette Rønnau, direktør i Cabi

”Højt sygefravær er med til at udfordre trivslen, men det kan også være et symptom på, at det halter med trivslen. Næsten hver tredje sygedag skyldes dårligt psykisk arbejdsmiljø. Det er helt afgørende, at der ikke bliver peget fingre ad kollegaer med højt fravær, men at vi arbejder konstruktivt med at forbedre arbejdsmiljøet og trivslen.

Arbejdsmiljø er ikke noget vi har hver især. Arbejdsmiljø er noget, vi har sammen på arbejdspladsen uanset faggruppe og stilling. Og kun i samarbejde kan vi gøre det bedre, så det både bliver mere sundt, mere sikkert og mere produktivt.”

- Mads Samsing, næstformand, HK Kommunal

”Det er så populært at sige, at vi bare skal tale om det, når der er stress.

Men der må jeg bare sige nej: ikke altid.

- Pernille Steen Pedersen, ph.d., post.doc,  
Institut for Ledelse, Politik og Filosofi

”Ledelse af stress handler om at skabe handlemuligheder for medarbejderne og om at prioritere nøglesamtalen.

Reflektér over din tilgang til nøglesamtalen og vis empati, forståelse, afgrænsning og handling.”

- Tanja Kirkegaard, psykolog, ph.d.,  
Arbejdsmedicinsk Klinik, Hospitalsenheden Vest

”Er sygefraværet højere i Danmark end andre lande? Både ja og nej.

Er sygefraværet steget? Nej.

Er sygefraværet for højt? Nej.

Har det offentlige mere sygefravær end det private? Nej.

Hvad er årsager til sygefravær? Mange...men dårlig trivsel topper!”

- Merete Labriola, seniorforsker og programleder på  
DEFACTUM og lektor ved Institut for Folkesundhed,  
Aarhus Universitet



”Det er bedst for muskler og led, at man bruger sin krop, selvom det gør ondt.

Antallet og længden af de perioder, man har smerter, bliver mindre, hvis man er fysisk aktiv.”

- Mads Andreasen, cand.scient, indehaver og strategisk sundhedskonsulent i SUND.dk

”Motion kan forebygge, at smerter udvikler sig til nedsat funktionsevne og sygefravær.”

- Mads Andreasen, cand.scient, indehaver og strategisk sundhedskonsulent i SUND.dk

”Sundheds- og trivselsindsatserne skal tænkes ind i arbejdspladsens strategiske værdigrundlag og understøtte kerneopgaven - ellers forankres de sjældent.”

- Mads Andreasen, cand.scient, indehaver og strategisk sundhedskonsulent i SUND.dk

”Som organisation skal vi hele tiden have fokus på at håndtere og forebygge stress.

Og det er ikke kun den enkelte medarbejder, der skal have værktøjer eller hjælp.

Det er ligeså vigtigt, at arbejdsfællesskabet kollektivt forebygger stress.”

- Frank Güsmer (HR Chef) og Trine Madsen (udviklingskonsulent), CBS

”CBS øgede organisationens ’awareness’ om trivsel og forebyggelse ved at få hele IGLO’en i spil: medarbejder, afdeling, leder samt organisationen.”

- Frank Güsmer (HR Chef) og Trine Madsen (udviklingskonsulent), CBS

”Lederen er grundet lederrollens karakter i en særlig risikogruppe for at udvikle stress.

Lederrollen kan potentielt set rumme nogle af de belastningsfaktorer, som vi ved fra forskningen, kan udløse stress. Fx det uafgrænsede ansvar, afhængigheden af andre og det høje kompleksitetsniveau.”

- Marie Kingston, cand.psych.aut., Kingston Consulting

”Når ledere udvikler stress, er det ofte et tabu i organisationen.

Derfor får ledere ikke altid hjælp i tide, og dette kan have uheldige konsekvenser for medarbejdernes trivsel og effektivitet.

Derfor bør ledere være særligt opmærksomme på at forebygge stress hos sig selv, og få hjælp i tide.”

- Marie Kingston, cand.psych.aut., Kingston Consulting

”Vi har udviklet et ‘Hold hus med sygefraværet’ som et procesværktøj, som LokalMED’er kan bruge til at skabe overblik over indsatsområderne.

Fordelen er, at det er lettilgængeligt i en travl hverdag.”

- Charlotte Jørgensen, arbejdsmiljøkonsulent, Center for HR i Slagelse



”Sygefravær er fortsat tabu.

Der er behov for fokus på den stressede organisation – skru ned for forandringsiveren.”

- Berit Krøyer Rasmussen og Minna Melgaard,  
arbejds miljøkonsulenter, Dansk Magisterforening

”Tag arbejdsmiljølovgivningen alvorligt.

Det psykiske arbejdsmiljø skal indgå, når den øverste ledelse skal tage strategiske beslutninger.”

- Berit Krøyer Rasmussen og Minna Melgaard,  
arbejdsmiljøkonsulenter, Dansk Magisterforening

”Det er derimod en helt afgørende ledelsesopgave at hjælpe medarbejderen til at håndtere konflikter mellem hans/hendes ideal og de faktiske muligheder for at udføre arbejdet.

Sker dette ikke, kan det fremprovokere følelsen af skam og stressrelateret sygefravær med angst for at blive udstødt af arbejdsfællesskabet.”

- Pernille Steen Pedersen, ph.d., post.doc,  
Institut for Ledelse, Politik og Filosofi

”At arbejde systematisk med sygefravær giver resultater på flere parametre.”



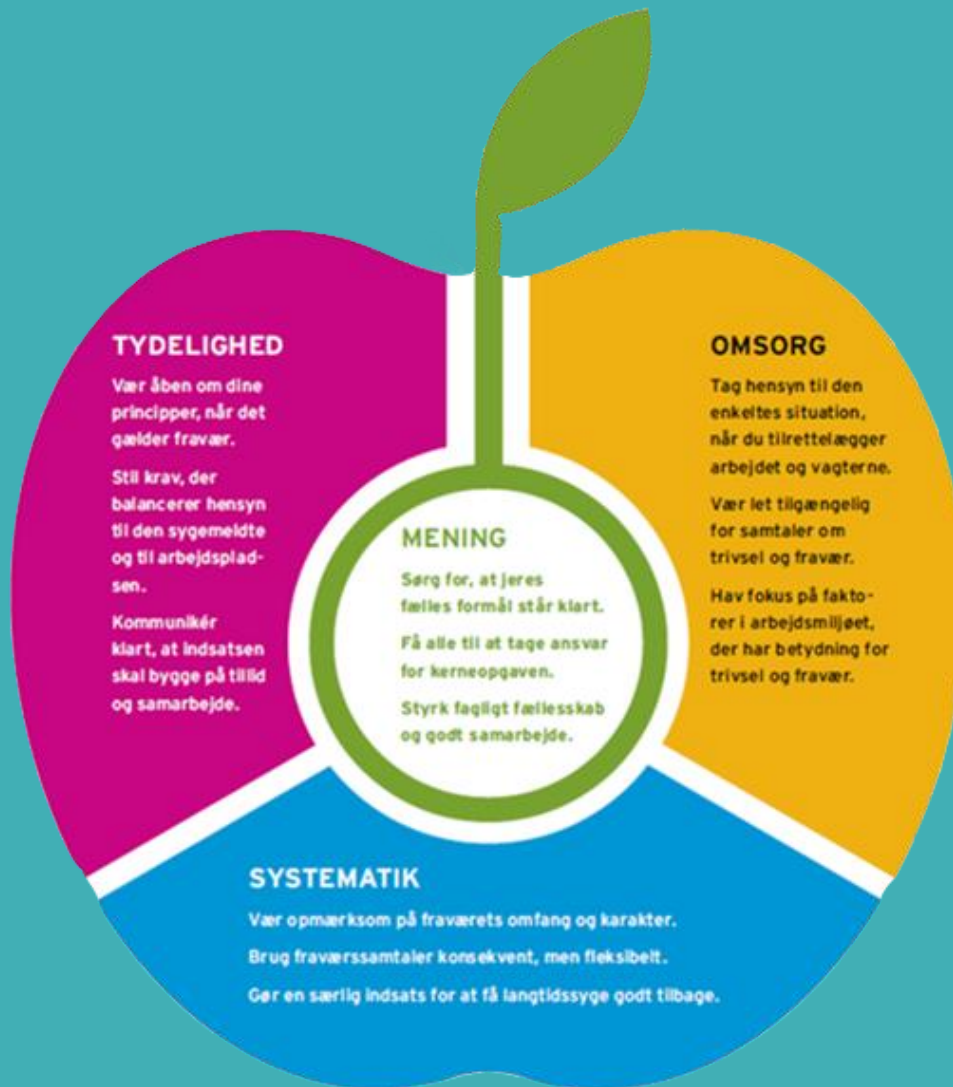
Forretning

Højere trivsel

Produktivitet

Kundetilfredshed

- Camilla Lund Hansen, afd.sygeplejerske,  
Odense Universitets Hospital



- MOST-modellen, Camilla Lund Hansen,  
afd.sygeplejerske, Odense Universitets Hospital

”Som Ole Fogh Kirkeby siger: ‘At lede er slet og ret at lytte’”

- Camilla Lund Hansen, afd.sygeplejerske,  
Odense Universitets Hospital

”Skab øget nærvær og lavere fravær med en strategisk tilgang og implementer via praksisnære tiltag.”

- Hanne Holm Andersen, seniorkonsulent, Cabi

”Direktionens ejerskab og betoning i fraværsindsatserne er vigtig.

Tag afsæt i konkrete data og udfordringer  
– ikke ‘synsninger’.”

- Hanne Holm Andersen, seniorkonsulent, Cabi



”Tænk i den brede HR-indsats, inddrag arbejdsmiljøorganisationen og skab ejerskab for nærvær og fravær på flere niveauer (IGLO).”

- Hanne Holm Andersen, seniorkonsulent, Cabi